



Institutionen för ekonomi

Rob Hart

Tentamen

Makroekonomi NA0133

November 2015

Skrivtid 3 timmar.

Regler

Svara på 4 frågor. (Vid svar på fler än 4 frågor räknar jag $4 \times$ genomsnittspoäng per fråga.) Det finns 6 frågor att välja på.

Varje fråga ger högst 20 poäng. Om en fråga är uppdelad ger varje del lika många poäng.¹

Svara på detta häfte, i de angivna luckorna. Skriv din kod på framsidan, ovan; skriv inte ditt namn någonstans. Om du måste ha mer plats, skriv på sista sidan och hänvisa dit från luckan. Om inte det räcker, ta ett tomt ark, skriv din kod på detta, och hänvisa dit från luckan. Observera dock att ett optimalt svar ryms inom den angivna ytan.

Tillåtna hjälpmedel: skrivmedel, linjal och miniräknare.

Legitimation uppvisas vid inlämnandet av tentan.

Råd

Besvara frågorna utifrån den på kursen behandlade ekonomiska teorin, använd relevanta ekonomiska begrepp och förklara deras innebörd.

Det är inte alltid att du uppmanas i frågan att förklara dina svar, dock är en verbal förklaring, oftast med hjälp av diagram, nödvändig i de allra flesta fall för att kunna erhålla maximal poäng på en delfråga. Detta gäller även för matematiska beräkningar. På matematiska uppgifter kan en noggrann grafisk (istället för algebraisk) lösning ge full poäng. Axlar och kurvor måste alltid förses med beteckningar.

Vissa frågor kan vara enhetliga (utan delfrågor). Här krävs det att du skriver välstrukturerade och grundliga svar för att få maximal poäng eller något i närheten – det handlar alltså inte om att rabbla upp allt du kan om ämnet eller närliggande ämnen!

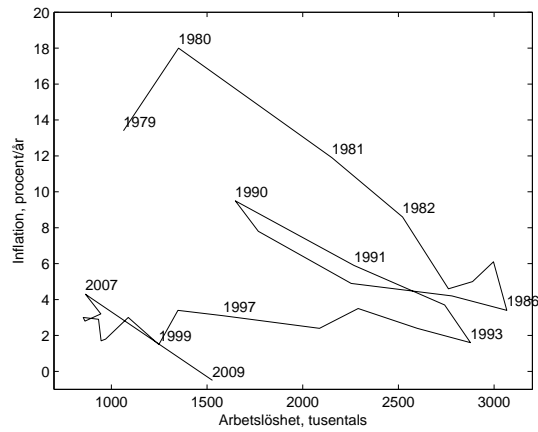
¹T.ex. om det finns fyra delfrågor – (a), (b), (c), och (d) – ger varje delfråga högst 5 poäng.

1. I en ekonomi finns det 120 personer, 100 som jobbar och 20 som har gått i pension. De som jobbar tjänar 80 kronor per kvartal (tre månader) i lön, samt 20 kronor som avkastning på sitt kapital. Av dessa 100 kronor spenderar de 70 på konsumtion, och sparar resten. De som har gått i pension får också 20 kronor per kvartal som avkastning på sitt kapital, och spenderar 50 kronor per kvartal på konsumtion. De finansiella transaktionerna sköts av banker som lånar ut pengar som blir över till företagen som vill investera i sitt kapital.

(a) Illustrera det cirkulära flödet; vad är BNP?

(b) Under ett kvartal sparar de som jobbar 10 kronor extra vardera. Förklara vad som händer i början med företagens lagerinvesteringar. Hur reagerar företagen på dessa förändringar, enligt Keynes? Vad händer över tiden enligt den enkla keynesianska modellen?

(c) Förklara hur förloppet i del (b) ovan kan påverkas ifall staten inrättar en a-kassa sådan att personer som blir arbetslösa fortsätter att få en inkomst.



2. Begrunda figuren ovan, som visar arbetslöshet och inflation i Storbritannien från 1979 till 2009. Enligt teorin om philipskurvan med förväntningar verkar det finnas tre olika långsiktiga philipskurvor i figuren: den första gäller 1980–85, den andra 1987–93, och den tredje 1999–2009.

(a) Stärker figuren idén att man kan sänka arbetslöshet på sikt genom expansiv penningpolitik som driver upp inflation?

(b) Vad säger teorin om idén att det finns en avvägning mellan inflation och arbetslöshet?

3. I Sverige låg strukturell arbetslöshet kring 2 procent under många decennier, men under de senaste 20 åren har den istället legat kring 6 procent.

(a) Redogör kortfattat för varför arbetslöshet finns enligt teorin om *frivillig arbetslöshet* samt *reservarméarbetslöshet*.

(b) Diskutera kritiskt möjliga orsaker till den strukturella ökningen i svensk arbetslöshet, med hjälp av teorierna du beskrev i del (a).

5. Antag ett litet land—BNP= 2000 miljoner EUR/år—som ingår i en valutaunion med flera större länder. Antag att 70 procent av konsumtion och investering är inhemskt producerad, och 30 procent är importerad. Statens budget är i balans, och dessutom är bytesbalansen noll.

(a) Staten är inte nöjd med tillväxttakten i ekonomin, och ökar G med 100 miljoner EUR/år. Vad händer på kort sikt med följande kvantiteter, enligt Keynes: (i) import; (ii) export; (iii) aggregerad efterfrågan; och (iv) bytesbalansen?

(b) Vad händer på medelfristig sikt i denna ekonomi, på grund av den expansiva finanspolitiken?

(c) Förklara vilka risker det skulle innebära för Sverige ifall vi bytte den svenska kronan mot euron.
